

## Canllaw Addysgol i Ddarparwyr Hamdden Awyr Agored



## Canllaw Addysgol i Ddarparwyr Hamdden Awyr Agored

# Cynnwys

1. Cyflwyniad
2. Ynys Cybi – Ynys Cybi, Ynys Môn
3. Natur, rhywogaethau allweddol a chynefinoedd
4. Gweithgarwch hamdden
5. Côt ymddygiad gwirfoddol ar gyfer gweithgareddau hamdden
6. Canllaw safle 1: Bae Gogarth a Mynydd Tŵr (Mynydd Caergybi)
7. Canllaw safle 2: Penrhyn Mawr a Phorth Dafarch
8. Esboniad o enwau llefydd allweddol
9. Adnoddau pellach

Wrth gynhyrchu'r canllaw hwn, mae Eryri-Bywiol wedi ymgynghori'n eang â sefydliadau cadwraeth fel yr RSPB, yr Ymddiriedolaeth Genedlaethol, Sefydliad Ymchwil Morloi Gogledd Cymru a Chyfoeth Naturiol Cymru, yn ogystal â grwpiau ac unigolion hamdden lleol a chenedlaethol, fel y Siarter Arfordirol Cenedlaethol, Canwio Cymru a Chyngor Mynydda Prydain, yn ogystal â myrdd o ddarparwyr awyr agored lleol.

Nid oes bwriad iddo fod yn ganllaw cyfarwyddiadol "pendant"; ei swyddogaeth yw darparu addysg a chyfarwyddyd i ddarparwyr gweithgareddau hamdden awyr agored ar sut i leihau effeithiau amgylcheddol, cymdeithasol a diwylliannol eu gweithgareddau a hefyd darparu gwybodaeth addysgol ac ymarferol i wella eu gweithgareddau. gwybodaeth i'w throsglwyddo i gyfranogwyr. Mae hefyd yn egluro'n fras statws cyfreithiol y tirwedd, hawliau mynediad a chyfrifoldebau, a'r dynodiadau amgylcheddol a hanesyddol sy'n berthnasol i'r tirwedd unigryw hon, a'r cynefinoedd a'r rhywogaethau gwarchoddedig sydd ynddi.

Dylid darllen y cynnwys ar y cyd â Chôd Morwrol Ynys Môn



Mae gan Eryri-Bywiol hanes maith o gyflwyno prosiectau sy'n ceisio cysoni cadwraeth a hamdden. Yn 2012, aeth Eryri-Bywiol ati i ffurfioli'r dull hwn o weithredu a lansio Siarter Amgylcheddol Gogledd Cymru. Mae'r Siarter Amgylcheddol yn diffinio arfer da ar gyfer hamdden cyfrifol ac yn hyrwyddo defnydd cynaliadwy o'r dirwedd ar gyfer gweithgareddau hamdden. O dan faner y Siarter Amgylcheddol, mae Eryri-Bywiol yn creu adnoddau, yn cynnal hyfforddiant ac yn darparu prosiectau ymgynghorol sy'n helpu i dyfu'r sector awyr agored yng Nghymru yn gynaliadwy.

Ynys Cybi

## Cyflwyniad

Mae Ynys Cybi – canllaw i ddarparwyr hamdden awyr agored yn ganllaw arfer da addysgol ac amgylcheddol ar gyfer darparwyr awyr agored sy'n gweithredu ar Ynys Cybi oddi ar Ynys Môn.

Daeth y canllaw hwn i fodolaeth o ganlyniad i gynnydd mawr yn nifer y defnyddwyr hamdden (yn enwedig grwpiau dan arweiniad darparwyr) ar hyd rhai rhannau o'r arfordir a Mynydd Twr a'r cyfle a ddaeth yn sgil creu Partneriaeth Tirwedd Ynys Cybi. Mae'r Partneriaeth yn cynnwys mwy na 40 o grwpiau lleol a chenedlaethol a'i gweledigaeth yw creu rhaglen o brosiectau a gweithgareddau sydd wedi'u cynllunio i greu rhai o'r newidiadau sy'n angenrheidiol i gyflawni gweledigaeth hirdymor y Partneriaeth ar gyfer yr ynys:

Gweledigaeth Partneriaeth Tirwedd Ynys Cybi: -

“Cymuned ynys fywiog, sy'n gwbl ymwybodol o'r rôl y mae tirwedd nodedig Ynys Cybi yn ei chwarae wrth gefnogi swyddi lleol a gweithgareddau hamdden, a gwella ein hiechyd a'n lles cyffredinol.

“Pobl leol yn cydweithio i warchod a rheoli treftadaeth gyfoethog ein hynys, gan gefnogi cymuned lewyrchus a rhoi croeso arbennig i ymwelwyr am genedlaethau i ddod.” e.”



Ynys Cybi

## Holy Island, Ynys Môn

Ynys o tua 40 km sgwâr ydi Ynys Cybi, wedi'i lleoli ar ochr orllewinol ynys fwy Môn, Cymru, ac wedi'i gwahanu oddi wrth y brif ynys gan Afon Cymyran, ond yn gysylltiedig â hi drwy dair pont ffordd ar wahân a'r brif reilffordd. Sant o'r chweched ganrif oedd "Cybi", a sefydlodd Gaergybi (sef Caer Cybi). Credir ei bod yn cael ei galw'n "Holy Island" yn Saesneg oherwydd y dwysedd uchel o feini hirion, siambrau claddu a safleoedd crefyddol eraill ar yr ynys. Mae'n rhan o Gyngor Sir Ynys Môn ac wedi'i lleoli o fewn Ardal o Harddwch Naturiol Eithriadol Ynys Môn.

Mae'r dirwedd gyfan, yn enwedig yr arfordir a Mynydd Twr, yn ardal ryfeddol ac anhygoel, sy'n cynnwys golygfeydd godidog, a rhywfaint o fywyd gwylt eithriadol, gan gynnwys rhywogaethau sy'n brin yn rhyngwladol, ac mae llawer o'r dirwedd yn gwbl hygyrch i'r cyhoedd. Gall rhai o'n gweithgareddau ni gael effaith negyddol ar yr ardal hon a'i bywyd gwylt, ond gyda chynllunio ymlaen llaw a rhywfaint o ystyriaeth ofalus i'r diddordebau arbennig yma, mae modd cynnal y rhan fwyaf o weithgareddau hamdden anffurfiol heb fawr o effaith ar yr amgylchedd. Er gwaethaf presenoldeb llawer o gynefinoedd a rhywogaethau prin a gwarchoddedig, mae'r rhan fwyaf yn cydfodoli'n hapus â gweithgareddau hamdden ar hyd yr arfordir yma, gyda dim ond ychydig iawn o gyfyngiadau'n cael eu gosod, yn dymhorol fel arfer.

Mae'r rhan fwyaf o'r diddordeb hamdden, ond nid y cyfan, wedi'i lleoli ar hyd yr arfordiroedd gorllewinol a gogleddol ac ar Fynydd Twr. Mae hyn yn cynnwys lleoliadau o safon byd ar gyfer dringo clogwyni môr, lleoliadau caiacio môr o bwysigrwydd rhyngwladol, a lleoliadau arfordiro poblogaidd, ac mae Llwybr Arfordir Cymru yn amgylchynu'r ynys gyfan hefyd.

Er bod y canllaw hwn yn canolbwyntio ar yr ardaloedd a ddefnyddir fwyaf ar arfordir gorllewinol yr ynys, gyda manylion penodol i safle ar gyfer yr ardaloedd mwyaf poblogaidd, mae llawer o'r cyfarwyddyd yn berthnasol i'r ardal gyfan, gan fod cynefinoedd bregus, adar nythu sy'n brin yn genedlaethol, morloi yn magu a chyfoeth o nodweddion cadwraeth pwysig eraill i'w gweld ledled Ynys Cybi.

## Ardal o Harddwch Naturiol Eithriadol Ynys Môn

---

Dynodwyd Ardal o Harddwch Naturiol Eithriadol (AHNE) Ynys Môn, sy'n gorchuddio llawer o barth arfordirol Ynys Môn, yn 1966. Cafodd ei dynodi er mwyn gwarchod apêl esthetig ac amrywiaeth tirwedd arfordirol a chynefinoedd yr ynys rhag datblygiadau amhriodol. Mae AHNE yn statws sydd wedi'i ddynodi'n gyfreithiol sy'n rhoi gwarchodaeth o dan gyfraith cynllunio a'r Ddeddf Cefn Gwlad a Hawliau Tramwy, ac mae'n debyg i'r warchodaeth sy'n cael ei rhoi i Barciau Cenedlaethol.

## Ardaloedd Gwarchodaeth Arbennig

---

Mae Ardaloedd Gwarchodaeth Arbennig wedi'u dynodi oherwydd adar prin neu fudol a'u cynefinoedd yng Nghymru ac maent yn ardaloedd sydd wedi'u dynodi'n benodol i warchod adar gwylt sydd wedi'u rhestru fel rhai prin a bregus yn y Gyfarwyddeb Adar. Maent hefyd yn cynnwys y safleoedd yng Nghymru y mae adar mudol yn eu defnyddio fel manau aros ar eu siwrneiau ar draws y blaned. Mae gan rannau o arfordir Ynys Cybi, sy'n ymestyn o Roscolyn i Barc Gwledig y Morglawdd, y dynodiad hwn, sef y dynodiad cadwraeth natur uchaf yn y DU ar gyfer gwarchod adar

## Ardaloedd Cadwraeth Arbennig

---

Wedi'u dynodi ar gyfer ystod eang o gynefinoedd a rhywogaethau heblaw adar, mae'r Ardaloedd Cadwraeth Arbennig (ACA) wedi cael eu dewis i wneud cyfraniad sylweddol at warchod y cynefinoedd a'r rhywogaethau bywyd gwylt sy'n byw yno, ac sydd wedi'u henwi yng Nghyfarwyddeb Cynefinoedd y Gymuned Ewropeaidd, gan gynnwys fflora neu ffawna prin. Mae llawer o arfordir gorllewinol Ynys Cybi wedi'i ddynodi'n ACA hefyd.

## Safleoedd o Ddiddordeb Gwyddonol Arbennig

---

SoDdGAoedd yw'r safleoedd pwysicaf i dreftadaeth naturiol Cymru ac maent yn cael eu gwarchod yn gyfreithiol i ddiogelu ansawdd ac amrywiaeth cynefinoedd, rhywogaethau a nodweddion daearegol. Mae gan bob SoDdGA "fynegai", dogfen gyfreithiol sy'n disgrifio'r nodweddion gwarchodedig o fewn y SoDdGA hwnnw. Mae'r mynegai yn rhestru "gweithrediadau sy'n debygol o niweidio'r diddordeb arbennig". Mae'n drosedd i unrhyw un (gan gynnwys perchennog y tir) gyflawni unrhyw un o'r gweithgareddau hyn sydd wedi'u rhestru heb ganiatâd ymlaen llaw gan Gyfoeth Naturiol Cymru. Mae hyn yn cynnwys unrhyw weithgarwch hamdden a allai niweidio neu darfu ar y nodweddion, y cynefinoedd neu'r rhywogaethau a geir o fewn y SoDdGA.

Ynys Cybi

# Natur, rhywogaethau allweddol a chynefinoedd

## Daeareg a'r ddaear oddi tanodd

Mae Ynys Cybi yn rhan o Geobarc Ynys Môn a ddynodwyd oherwydd ei arwyddocâd daearegol. Mae daearegwyr yn credu bod creigiau hynaf Ynys Môn tua 1.2 biliwn o flynyddoedd oed!

Mae'r creigiau sy'n ffurfio clogwyni Ynys Lawd a'r rhan fwyaf o arfordir gorllewinol Ynys Cybi, gan gynnwys Penrhyn Mawr a Phorth Dafarch, yn rhan o safle Mona o'r oes Gambriaidd, tua 600 miliwn o flynyddoedd oed. Mae'r ffurfiannau creigiau unigryw, troellog, haenog a ffotogenig yn wahanol i unrhyw ardal ddringo arall yn y DU. Mae'r creigiau eu hunain yn cynnwys cwartsit yn bennaf, sef craig fetamorffig wen, galed, a fyddai wedi dechrau, gannoedd o filiynau o flynyddoedd yn ôl, fel haen drwchus o dywod ar wely'r cefnfor.

Yma hefyd mae craig o'r enw sgist gwyrdd, sef craig fetamorffig resog wedi'i phlygu'n ddwys, ac wedi'i gwasgu a'i siapio'n blygion ysblennydd sydd i'w gweld ar wynebau'r clogwyni, gan symudiadau anferth yn arwyneb y ddaear filiynau o flynyddoedd yn ôl, ac a ddechreuodd eto fel mwd a llifwaddod ar wely cefnfor dwfn.

Mae llawer mwy o wybodaeth am ddaeareg yr ardal a rhai llwybrau daearegol hunan-dywys ardderchog y gellir eu lawrlwytho ar gael ar wefannau Geobarc Ynys Môn - <https://www.geomon.co.uk/wp-content/uploads/2020/08/sgan0002.pdf>.



Photo credit: John Conway

sgist gwyrdd .....

# Adar

Mae'r holl adar sy'n nythu yn y DU wedi'u gwarchod gan y gyfraith - mae'n drosedd difrodi, tarfu ar neu ddinistrio nyth unrhyw aderyn sy'n nythu.

Mae rhai rhywogaethau o adar sydd i'w gweld ar Ynys Cybi yn cael eu gwarchod ymhellach oherwydd eu prinder neu eu statws cadwraeth. Rydym yn ffodus iawn ac yn freintiedig o allu gweld y rhywogaethau yma a chymryd rhan yn ein gweithgareddau hamdden yn y cynefinoedd sy'n gartref i'r adar hyn. Er mwyn gwarchod y rhywogaethau prin yma, mae angen cyfyngu ar rai gweithgareddau hamdden ar safleoedd allweddol ar adegau penodol o'r flwyddyn (yn ystod y tymor nythu fel arfer, o fis Mawrth hyd at ddiwedd mis Gorffennaf).

Disgrifir rhai o'r rhywogaethau allweddol o adar a welir ar y môr ac ar glogwyni mewndirol Ynys Cybi isod, ond wrth gwrs, mae llawer o adar eraill i'w gweld sydd hefyd yn cael eu gwarchod, fel y pâl eiconig, y fulfran, y fulfran werdd a chorhedydd y graig. Ar y rhostiroedd arfordirol ar y tir, mae rhywogaethau o adar sydd yr un mor bwysig ond yn llai amlwg o bosibl, fel y cudyll coch, y bwncath, clochdar y cerrig, llinos, corhedydd y waun, tinwen y garn a llawer o adar llai eraill hefyd, yn dibynnu ar gyn lleied o darfu â phosibl i oroesi.



Mae'r adar hynod hyn wedi'u cofnodi ar gyflymder o fwy na 200 mya wrth blymio o'r awyr, neu wrth grymu, sy'n digwydd wrth iddynt wyllo eu hysglyfaeth.

Roedd hebogau tramor ar bwynt isel yn y 1960au oherwydd erlid gan ddyn ac effaith plaladdwyr yn y gadwyn fwyd. Mae gwell deddfwriaeth a gwarchodaeth wedi helpu'r adar i adfer ac maent bellach wedi ehangu i lawer o ardaloedd trefol. Serch hynny, maen nhw'n dal i gael eu herlid – mae'r adar yn cael eu lladd yn anghyfreithlon i atal ysglyfaethu ar adar hela a cholomennod rasio. Mae niferoedd y boblogaeth ar safleoedd naturiol yn parhau i ddirywio. Hefyd mae eu hwyau a'u cywion yn cael eu cymryd er mwyn casglu ac i heboga. Mae'r adar yma'n paru am oes fel arfer ac maent yn diriogaethol iawn, yn dychwelyd i'r un nyth, neu'n agos iawn, bob blwyddyn. Maent yn nythu ar silffoedd o dan fargodau yn aml, ac mewn nythod cigfrain gwag hefyd. Mae'n debyg nad oes mwy na hanner dwsin o barau o hebogau tramor ar Ynys Cybi.

.....

hebog tramor



# brân goesgoch

Mae gan y frân goesgoch big a choesau coch yn wahanol i unrhyw aelod arall o deulu'r brain.

Mae'r rhywogaeth Atodlen 1 warchoddedig yma i'w gweld mewn heidiau yn yr hydref a'r gaeaf. Mae'n nythu mewn holltau dwfn neu dyllau ar wynebau creigiau ac ogofâu môr. Maent yn bwydo yn bennaf ar infertebrata a geir ar laswelltir a rhostir. Aderyn Prydeinig prin iawn gyda llai na 240 pâr yng Nghymru.

Mae'r arwyddion tarfu'n cynnwys yr aderyn sy'n bwydo yn "hercian" i ffwrdd oddi wrth bobl i ddechrau, ac wedyn hedfan byr cyn codi a hedfan o gwmpas gan wneud synau cynhyrfus. Mae'n dechrau adeiladu nyth yn gynnar ym mis Mawrth, a'r wyau fel arfer yn cael eu dodwy ddechrau mis Ebrill. Mae'r wyau'n deor tua thair wythnos yn ddiweddarach. Mae hwn yn gyfnod arbennig o sensitif ac allweddol. Bydd tarfu yr adeg yma'n golygu y bydd yr wyau'n oeri mewn llai nag 20 munud, a bydd datblygiad y cywion y tu mewn yn dod i ben. Bydd tarfu yn ystod bwydo (gan gynnwys pobl yn ymgasglu ar ben y clogwyn) yn atal yr oedolyn rhag dychwelyd gyda bwyd, sy'n aml yn amlwg wrth i'r aderyn sy'n oedolyn hedfan o gwmpas mewn cylchoedd yn agos at safle'r nyth, ac eto'n arwain at ddatblygiad gwael ac o bosibl y cywion yn marw.



# gwylog & llurs

Maent yn dod i'r tir i nythu yn unig, gan dreulio gweddill eu bywyd ar y môr.

Maent yn nythu drwy ddodwy un ŵy ar silffoedd creigiog ar lethr, ac yn nythu gyda'i gilydd mewn poblogaethau trawiadol o gannoedd, os nad miloedd lawer o adar. Mae clogwyni Ynys Lawd ymhlith y safleoedd pwysicaf ar gyfer y rhywogaethau hyn yn Ne Prydain.

Gall tarfu, gan ddringwyr neu o'r môr, fod yn drychinebus i'r boblogaeth gyfan, oherwydd pan fydd tarfu, gall y boblogaeth gyfan fynd i banig a hedfan i ffwrdd, gan daro wyau a chywion oddi ar y silffoedd. Y gred ydi mai dim ond un ŵy hyfyw mae pob pâr yn ei gynhyrchu, sy'n byw i fod yn aderyn aeddfed bob pum neu chwe blynedd yn unig. Bydd yr adar yn aml yn bwydo mewn rafftiau mawr allan ar y môr ond yn agos at yr ardaloedd nythu. Mae'n bwysig bod caiacwyr a defnyddwyr hamdden morol eraill yn cadw o leiaf 100m oddi wrth rafftiau o'r fath ac oddi wrth y safleoedd nythu.



# gwyllanod y penwaig .....

Mae gwyllanod coesddu yn wylanod addfwyn yr olwg, canolig eu maint gyda phig bychan melyn a llygaid tywyll.

Wrth hedfan, nid yw'r blaenau adenydd du yn dangos unrhyw wyn, yn wahanol i wylanod eraill, ac maent yn edrych fel pe baent wedi'u 'trochi mewn inc'. Ar ôl magu mae'r adar yn symud allan i Fôr yr Iwerydd lle maen nhw'n treulio'r gaeaf. Yn ystod yr ychydig flynyddoedd diwethaf, mae niferoedd y boblogaeth wedi gostwng yn drychinebus, yn sicr bron oherwydd newid yn yr hinsawdd, wrth i foroedd cynhesach olygu bod y llysywod y tywod yn mynd yn ddyfnach i'r dŵr ac ni all y gwyllanod coesddu blymio mor ddwfn â rhywogaethau eraill. Yn fyd-eang, credir bod y rhywogaeth wedi prinhau tua 40% ers y 1970au.



# gwyllanod coesddu .....



## Dim ond am ychydig fisoedd o'r flwyddyn (Ebrill - Gorffennaf) mae palod yn byw ar Ynys Môn.

Dim ond un ŵy mae palod yn ei ddodwy, ar ddiwedd mis Ebrill neu ddechrau mis Mai. Mae'r ddau riant yn ei ddeor, ac yn rhannu'r dyletswyddau bwydo. Mae amseriad y magu mewn poblogaethau o balod yn gydamserol iawn, ac felly mae ymadawiad yr holl oedolion yn digwydd o fewn ychydig ddyddiau. Mae palod fel arfer yn cyrraedd oedran magu yn 5 i 6 oed, ac yn aml yn byw am 20 mlynedd.

# pâl .....

Mae'r adar yma, sy'n cael eu disgrifio yn aml fel "gwyllanod môr", yn cael enw drwg oherwydd eu gweithgareddau sborioni yn agos at ardaloedd trefol.

Cefn arian-lwyd, pen a gwddw gwyn a gwyn oddi tanynt; blaenau'r adenydd yn ddu gyda smotiau neu ddarnau gwyn; pig trwm yr olwg gyda smotyn coch ar yr ochr isaf; coesau lliw cnawd. Maen nhw bellach yn cael eu dosbarthu yn y DU fel Coch ar y rhestr o Adar o Bryder Cadwraethol ac wedi'u rhestru ar y Rhestr Goch ar gyfer Rhywogaethau â Blaenoriaeth ar gyfer cadwraeth yn y DU.

Ffaith hwyliog: Mae'n well gan wylanod y penwaig yfed dŵr croyw, ond byddant yn yfed dŵr môr pan mae'n rhaid. Mae chwarennau arbennig sydd wedi'u lleoli dros y llygaid yn caniatáu iddynt ysgarthu'r halen a fyddai fel arall yn dadhydradu'r rhan fwyaf o anifeiliaid, gan gynnwys ni.



# morlo llwyd atlantaidd



Mae morloi llwyd yn treulio'r rhan fwyaf o'u hamser allan ar y môr yn bwydo ar bysgod. Maent yn dychwelyd i'r tir i orffwys a gellir eu gweld yn aml yn gorwedd ar draethau Prydain.

Mae morloi llwyd yn rhoi genedigaeth i forloi bach gwyn, blewog yn yr hydref. Mae'r morloi bach yma'n aros ar y tir nes eu bod wedi colli eu cotiau gwyn a threblu pwysau eu corff. Ni all y morloi bach oroesi ar eu pen eu hunain ar yr adeg yma, nid ydynt yn ddigon cryf ac nid oes ganddynt ddigon o fraster corff i gadw'n gynnes a byddant yn marw'n gyflym os bydd rhywun yn tarfu arnynt.

Mae morloi'n defnyddio llawer o draethau a childraethau Ynys Cybi ar gyfer geni eu rhai bach, ac mae'n hanfodol osgoi'r ardaloedd hyn yn ystod y tymor geni, diwedd mis Awst i ganol mis Tachwedd fel arfer. Pan fydd morloi'n edrych ar bobl, mae eu dull ymateb dianc neu ymladd yn uchel ac os byddant yn dechrau symud o'u man gorffwys, mae'n arwydd bod rhywun wedi tarfu arnynt. Os byddant yn dechrau mynd am y dŵr, maent yn ffoi ac yn mynd i banig a gallant gael eu hanafu'n hawdd. Mae hyn yn arwydd clir bod pobl yn rhy agos a bod angen iddynt symud i ffwrdd ar unwaith. Os bydd hyn yn digwydd pan fydd morloi'n cael morloi bach, mae siawns dda y bydd y morlo bach naill ai'n cael ei adael neu'n ceisio dilyn ei fam i'r môr, a bydd y ddau yn arwain at farwolaeth y morlo bach. Mae angen i gaiacwyr a defnyddwyr hamdden morol eraill osgoi traethau a ddefnyddir gan forloi o ganol mis Awst tan ganol mis Tachwedd a cheisio cadw o leiaf 100m oddi wrth unrhyw forloi ar yr adeg yma. Dylai dringwyr a grwpiau arfordiro wirio pob bae neu gildraeth yn ofalus cyn ymrwymo i abseilu neu groesi i'r cildraethau hyn ac osgoi mynd i'r manau hyn pan fydd morloi yn bresennol.

# Fflora

Ceir rhai blodau a phlanhigion prin iawn ar glogwyni a rhostir Ynys Cybi, rhai ohonynt yn unigryw (endemig) i'r gymdogaeth ac nid ydynt i'w gweld yn unman arall yn y byd.

## chweinllys Ynys Lawd

Mae'r blodyn yma'n unigryw i Ynys Cybi, a'i unig safle hysbys yn unrhyw le yn y byd yw ar glogwyni Ynys Lawd.

Mae'n is-rywogaeth i chweinllys y maes. Mae'n blanhigyn un coesyn, gyda mwy na chwe phen blodyn melyn fel arfer, sy'n blodeuo rhwng mis Mai a mis Gorffennaf. Mae i'w weld mewn rhai ardaloedd ar hyd ymyl y clogwyni o amgylch Penrhyn Mawr ac er mwyn ei warchod, mae dringwyr wedi cytuno i beidio â gosod unrhyw belai ychwanegol ar hyd copaon y clogwyni lle mae'n tyfu. Mae hefyd yn bwysig nad yw grwpiau'n ymgynnull nac yn gosod eu hoffer i lawr lle mae'r planhigyn yn tyfu, gan fod sathru yn fygythiad sylweddol.



## cor-rosyn rhuddfannog

Yn flodyn arfordir gorllewinol y DU, mae'r poblogaethau mwyaf o gor-rosod rhuddfannog i'w gweld ar Ynys Cybi.

Mae ei flodau smotiau rhuddgoch nodedig yn cael eu cyfateb gan ddail gwritgoch. Dyma flodyn sirol swyddogol Ynys Môn a dim ond mewn llond llaw o safleoedd ar ynysoedd oddi ar arfordir gorllewinol y DU mae'r poblogaethau i'w gweld. Mae ei gynefin yn llecynnau sych, creigiog a'r amser gorau i'w weld yw pan fydd yn blodeuo rhwng mis Mehefin a mis Awst. Er mwyn gweld y cor-rosyn rhuddfannog yn ei flodau mae'n rhaid i chi ei ddal ar yr amser iawn. Dim ond unwaith yn ystod ei oes mae'n blodeuo ac wedyn mae'n colli ei betalau llachar o fewn oriau i wneud hynny.



Mae'r rhan fwyaf o'r ardal uwchben y clogwyni yn iseldir gwarchoddedig neu'n rhostir morol, ac mae Ynys Cybi yn cynnwys yr ardaloedd di-dor mwyaf o rostir arfordirol ar Ynys Môn.

Mae hwn yn cynnwys yr holl brif rywogaethau o rug, eithin, l a hyd yn oed rhai meryw o amgylch Ynys Lawd ei hun a rhannau o Fynydd Twr.

Yn gynnar yn y gwanwyn gellir gweld darnau mawr o seren y gwanwyn ar y tir mwy agored ac, ar y clogwyni eu hunain, amrywiaeth o blanhigion arfordirol, gan gynnwys clustog Fair, plucen felen, serenllys mawr, melog y cŵn, gludlys arfor a'r ganrhi goch arfor.

Peidiwch â chymryd llwybrau byr ar draws y rhostir (a all hefyd darfu ar adar sy'n nythu ar y tir ac yn y llwyni) a pheidiwch â chreu llwybrau newydd at y clogwyni.



## Mynediad



**Hawliau Tramwy Cyhoeddus** – Mae gan y cyhoedd hawl i fynd heibio ar droed yn unig bob amser. Mae'n drosedd i berchennog tir rwystro priffordd gyhoeddus a dylid hysbysu tîm Hawliau Tramwy Cyngor Sir Ynys Môn am unrhyw rwystrau o'r fath. Cyfyngir ar yr hawl i ddefnyddio llwybr cyhoeddus i union linell y llwybr ac nid oes gan ddefnyddwyr hawl i wyro oddi wrth linell y llwybr. Er enghraifft, er bod llwybr cyhoeddus yn arwain ar draws copa neu waelod clogwyn, nid yw'n rhoi hawl i ddringo ar y clogwyn hwnnw.



Mae rhannau o Ynys Cybi wedi'u mapio fel **"tir mynediad agored"** o dan Ddeddf Cefn Gwlad a Hawliau Tramwy 2000 (Deddf CRoW). Mae hyn yn rhoi hawl mynediad i'r cyhoedd, ar droed at ddibenion hamdden awyr agored, i dir sydd wedi'i fapio fel mynediad agored, yn amodol ar rai cyfyngiadau cyffredinol y gellir eu gorfodi'n gyfreithiol. O dan y Ddeddf CRoW, ni chaniateir i'r cyhoedd gyflawni rhai gweithgareddau, gan gynnwys (ond heb fod yn gyfyngedig i) difrodi strwythurau terfyn, cynnau tanau, tarfu'n fwriadol ar fywyd gwylt neu ddifrodi llystyfiant, defnyddio canfyddwr metel, gosod hysbysiadau, ac achosi rhwystr i ddefnydd cyfreithlon arall o'r tir.

Ni chaniateir chwaith i gemau wedi'u trefnu gael eu cynnal, gweryslla na chyflawni unrhyw weithgaredd a drefnir at ddibenion masnachol heb ganiatâd perchennog y tir.

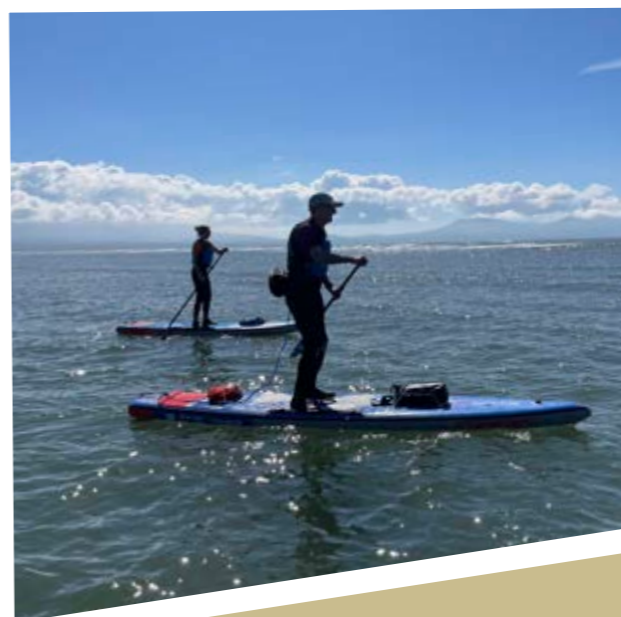
Ynys Cybi

## Gweithgareddau hamdden allweddol



**Dringo creigiau:** Mae clogwyni Ynys Cybi, yn enwedig y clogwyni o amgylch Bae Gogarth, Rhoscolyn ac Ynys Lawd, ymhlith y lleoliadau dringo clogwyni môr gorau yn y byd.

Mae cytundebau hirsefydlog yn eu lle rhwng Cyngor Mynydda Prydain (BMC), perchnogion tir allweddol a chyrrff cadwraeth. Mae'r holl gyfyngiadau a'r canllawiau y cytunwyd arnynt i'w gweld yn y canllawiau dringo diweddaraf sydd wedi'u cynhyrchu gan Ground Up Publications (Gogledd y Gogarth a De'r Gogarth) a hefyd mae'r wybodaeth mynediad ddiweddaraf ar gael yng Nghronfa Ddata Mynediad Rhanbarthol y BMC.



**Padlo-fyrddio yn sefyll:**

Ar wahân i ychydig o gildraethau a baeau cysgodol, fel y Môr Mewndirol, Borthwen, Bae Trearddur a Phorth Dafarch, mae'r rasys llanwol eithafol sy'n bresennol yn aml oddi ar arfordir gorllewinol Ynys Cybi yn golygu bod y dyfroedd oddi ar arfordir gorllewinol Ynys Cybi yn hynod heriol i badlfyrddwyr ac yn anaddas i'r dibrofiad. Mae'r cyngor a roddir i gaiacwyr môr ar sut i osgoi tarfu ar fywyd gwyllt yr un mor berthnasol i badlfyrddio a phob gweithgaredd dŵr arall.



### **Arfordiro / tramwyo lefel y môr:**

Mae'r rhan fwyaf o'r arfordiro'n cael ei wneud gan grwpiau dan arweiniad hyfforddwr. .

Mae hyn yn rhoi cyfle gwych i addysgu a hyfforddi grwpiau am yr amgylchedd a'r diwylliant lleol. Mae'r Siarter Arfordiro Cenedlaethol yn rhoi trosolwg ehangach o'r gweithgarwch ac yn goruchwyllo dyfarniadau cymhwysedd i dywyswyr a hyfforddwyr yn ogystal â chynhyrchu canllawiau arfer gorau. Mae llawer o ddarparwyr hefyd wedi ymrwymo i Gynllun WiSE, cynllun hyfforddi cenedlaethol y DU ar gyfer lleihau tarfu ar fywyd gwylt morol, ac yn rhan ohono.

Mae rhai gweithgareddau arfordiro'n mentro ar glogwyni lle mae cyfyngiadau tymhorol wedi'u cytuno ar weithgareddau dringo creigiau, yn bennaf oherwydd adar yn nythu. Mae'r cytundebau a'r cyfyngiadau hyn hefyd yn berthnasol i bob gweithgaredd hamdden a grŵp. Y ffynhonnell wybodaeth ddiweddaraf ar gyfer y cytundebau hyn fel rheol yw Cronfa Ddata Mynediad Rhanbarthol Cyngor Mynydda Prydain.



**Caiacio môr:** Mae'r môr oddi ar Ynys Cybi yn cynnig rhai o'r tripiâu caiacio môr arfordirol mwyaf cyffrous a heriol ac mae caiacwyr profiadol o bob rhan o'r byd yn teithio i Ynys Cybi i brofi'r antur sydd i'w gael yma.

Mae'r rasys llanwol oddi ar Benrhyn Mawr, Trwyn Rhoscolyn ac Ynys Arw yn heriau adnabyddus i gaiacwyr môr. Er nad yw'r rhan fwyaf o gaiacio môr yn debygol o gael effaith sylweddol ar fywyd gwylt, gofynnir i badlwyr osgoi'r traethau a'r cildraethau lle mae morloi yn magu o ganol mis Awst i fis Tachwedd. Gofynnir hefyd i gaiacwyr osgoi mynd i mewn i ogofâu lle mae brain coesgoch efallai - edrychwch ar Gronfa Ddata Mynediad Rhanbarthol y BMC.

Nod Côt Morwrol Cymru, sy'n cael ei gefnogi a'i hyrwyddo gan Ganwio Cymru, yw gwarchod bywyd gwylt rhyfeddol Cymru drwy godau ymddygiad gwirfoddol a chyfyngiadau mynediad tymhorol, cytunedig. Mae dilyn cyngor y Cod Morol pan fyddwch chi allan ar y dŵr yn helpu i leihau'r tarfu ar fywyd gwylt.

Ynys Cybi

## Côd Ymddygiad

Wrth weithredu ar, ac o amgylch Ynys Cybi, cadwch at y côd ymddygiad canlynol. Mae'r côd ymddygiad yn helpu i warchod nodweddion arbennig a bywyd gwylt Ynys Cybi gan roi profiad unigryw, cofiadwy i'ch grŵp. Yn ogystal â'r côd ymddygiad, mae'r canllawiau safle sydd yn y canllaw hwn yn manylu ar ganllawiau penodol ar gyfer lleoliadau gweithgarwch poblogaidd sydd â gwerth cadwraeth uchel.

### Parch

Parchwch y gymuned leol a phobl eraill sy'n defnyddio'r awyr agored.

Ceisiwch osgoi rhwystro ffyrdd, giatiau i gaeau neu fynedfeydd i adeiladau wrth barcio eich cerbyd.

Ceisiwch gadw maint eich grŵp i lefel sy'n briodol i'r lleoliad rydych yn ei ddefnyddio, a byddwch yn ymwybodol o beidio â gorlenwi safleoedd.

Byddwch yn barchus wrth newid a defnyddiwch gyfleusterau toiled priodol os ydynt ar gael.

Cadwch sŵn i leiafswm.

Cofiwch gyfathrebu a rhannu arfer da gyda thywyswyr gweithgarwch eraill yn eich ardal.

Ymrwymwch i gydweithio i ddatrys problemau.

Cofiwch lanhau, gwirio a sychu offer ar ôl gweithgareddau i atal lledaenu rhywogaethau dŵr ymledol.



# Gwella

Osgowch darfu ar fywyd gwyllt – byddwch yn barod i newid eich llwybr os oes angen. Gwnewch yn siŵr eich bod yn deall ac yn parchu unrhyw gytundebau mynediad penodol i safle sydd yn eu lle i warchod bywyd gwyllt rhag tarfu / atal difrod i'r amgylchedd.

Cadwch at gytundebau gwirfoddol i osgoi cyrraedd clogwyni penodol lle mae adar y môr yn nythu o fis Chwefror i fis Gorffennaf yn gynwysedig.

Rhannwch ganllawiau safle ac adnoddau amgylcheddol gyda'r holl staff.

Gadewch safle'n lanach na wnaethoch ei ddarganfod.

Cadwch at lwybrau sydd wedi'u sefydlu i warchod rhostir a lleihau'r effaith ar fywyd gwyllt

Rhowch wybod am unrhyw achosion o lygredd / difrod amgylcheddol i Gyfoeth Naturiol Cymru. Os dewch ar draws bywyd gwyllt mewn anhawster, wedi'i anafu neu'n ofidus, cysylltwch â'r RSPCA ar 0300 1234 999.

Peidiwch â difrodi'r creigiau, na symud unrhyw ffosilau o'r arfordir.

Yn gyffredinol mae'n anghyfreithlon cyflwyno pethau parhaol i leoliadau gweithgarwch ar Ynys Cybi. Trafodwch unrhyw ffitiadau parhaol hanfodol fel polion a bolltau gyda'r cyrff statudol a phartion perthnasol cyn gosod neu ailosod.

Cyn datblygu lleoliadau ar gyfer gweithgareddau, holwch am berchnogaeth y tir / mynediad i'r safle, a chysylltwch â sefydliadau cadwraeth lleol i benderfynu a oes unrhyw faterion bywyd gwyllt / daeareg sensitif neu faterion mynediad yn yr ardal honno. Gallwch gysylltu â Chyfoeth Naturiol Cymru i ddechrau i gael gwybod am statws cadwraeth safle.

Dysgwch fwy am gynefinoedd, rhywogaethau, daeareg a threftadaeth Ynys Cybi. Wedyn gallwch drosglwyddo'r wybodaeth hon i'ch cleientiaid sy'n gwella'r croeso i ymwelwyr ac yn eu hannog i barchu, gwella a mwynhau cymeriad arbennig yr ardal ymhellach.



The background image shows two individuals in wetsuits and helmets walking along a rugged, moss-covered cliffside. They are positioned on the left side of the frame, moving towards the right. The cliff face is dark and textured with patches of bright green moss. To the right, the sea is visible, extending to the horizon under a blue sky with light clouds. The overall scene is outdoors and appears to be a coastal or island setting.

## Mwynhau yn ddiogel

Fel darparwr gweithgarwch, dylech fod yn gweithredu o fewn cylch gwaith cymwysterau eich Corff Rheoli Cenedlaethol perthnasol a chanllawiau arfer da cydnabyddedig ar gyfer y gweithgaredd rydych yn ei wneud.

Dylech arddangos arferion diogelwch da i'ch cleientiaid a'u hannog i fod yn ddiogel wrth fwynhau gweithgareddau awyr agored. Mae'r tri chwestiwn 'AdventureSmart' yn lle da i ddechrau, beth bynnag yw'r gweithgaredd ...

Ydw i'n hyderus bod gen i'r WYBODAETH A'R SGILIAU ar gyfer y diwrnod?




Ydw i'n gwybod sut bydd y TYWYDD?

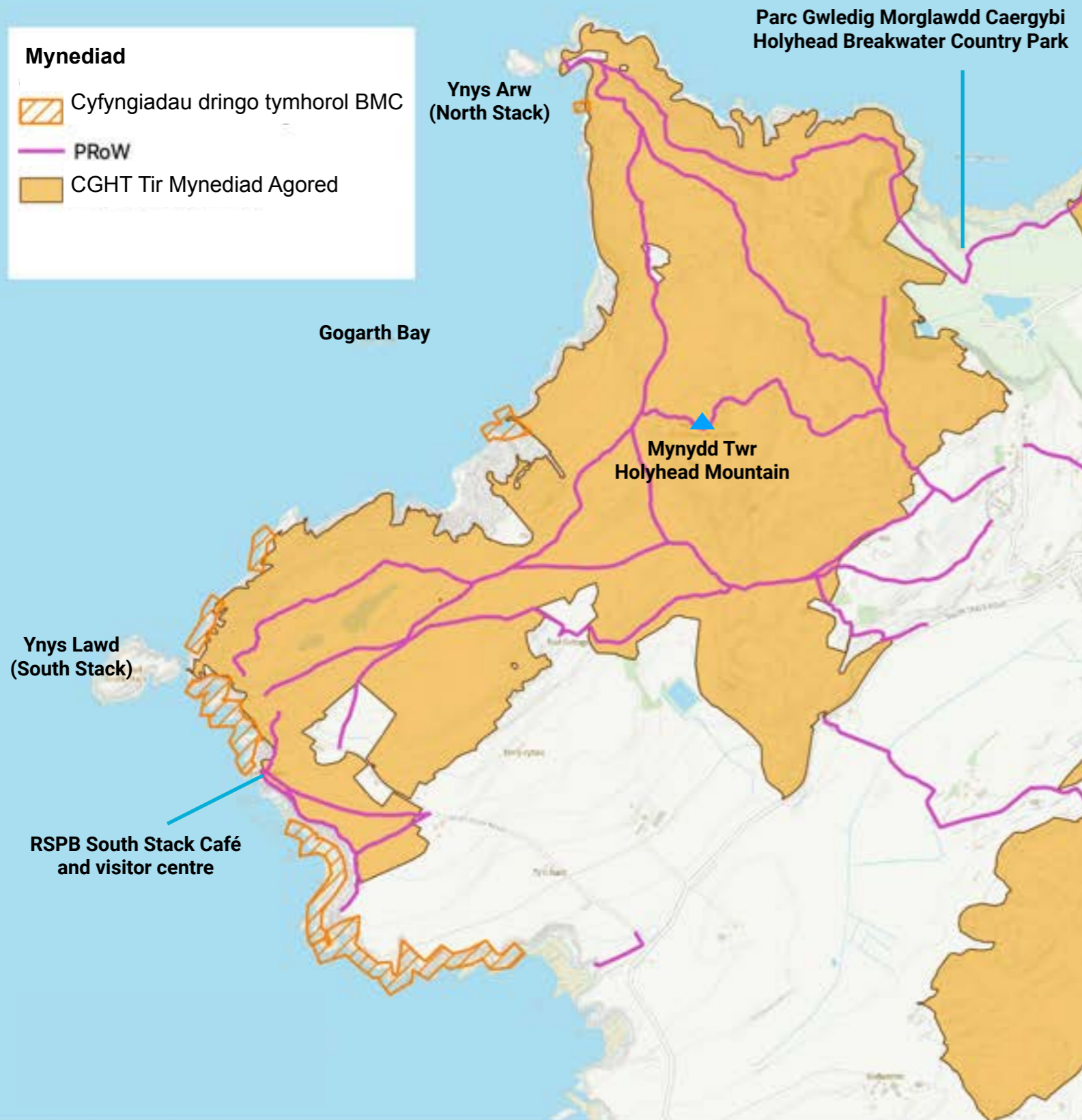
Oes gen i'r OFFER priodol?

Mae gan [www.adventuresmart.uk](http://www.adventuresmart.uk) yr holl wybodaeth sydd ei hangen i fod yn barod i fwynhau Ynys Cybi yn ddiogel.

# Canllaw safle 1 - Bae'r Gogarth & Mynydd Twr

**Mynediad**

-  Cyfyngiadau dringo tymhorol BMC
-  PRoW
-  CGHT Tir Mynediad Agored



Mae'r ardal rhwng ac i mewn am y tir rhwng Ynys Lawd ac Ynys Arw yn cynnwys rhai o'r clogwyni môr uchaf a mwyaf dramatig a geir yn unrhyw le yng Nghymru, yn ogystal â'r ardal helaethaf o rostir arfordirol ar Ynys Môn.

## Cyfyngiadau tymhorol

Ceir poblogaethau helaeth o adar môr yn nythu, gyda bron i 15,000 o wylogod a llursod yn nythu ar rai o'r clogwyni, a thua dwsin pellach o safleoedd brain coesgoch a hebogau tramor. Hefyd mae'r gweinllys Ynys Lawd eithriadol brin a'r cor-rosyn rhuddfannog yn tyfu mewn lleoliadau penodol ar ben y clogwyni yn agos at Ynys Lawd. Mae angen cadw at y cyfyngiadau tymhorol sydd wedi'u mapio. Ceir manylion am y rhain yng Nghronfa Ddata Mynediad Rhanbarthol Cyngor Mynydda Prydain.

.....

## Parcio

Safle Plas Nico yr RSPB (SH210818)

Caffi a chanolfan ymwelwyr yr RSPB ar Ynys Lawd (SH208820)

ac mewn dwy ardal arall ym mhen draw'r ffordd sy'n edrych dros y goleudy

Caffi a thoiledau Parc Gwledig y Morglawdd (SH226832)

Mae'r rhan fwyaf o'r llefydd parcio yn yr ardal hon yn rhai "talu ac arddangos" bellach.

Mae'r ffyrdd yn gul yn yr ardal yma ac mae parcio anystyriol weithiau'n rhwystro mynediad i gerbydau brys. Peidiwch â rhwystro giataiu, hyd yn oed os yw'n ymddangos nad ydynt yn cael eu defnyddio, gan fod y rhain yn darparu mynediad hanfodol i tîrfeddianwyr, wylwyr y glannau a gwasanaethau brys eraill.

# Bae'r Gogarth & Mynydd Twr

**Bae'r Gogarth:** Mae'r ardal yn fwyaf adnabyddus am ddringo creigiau. Mae'r clogwyni môr o amgylch Bae Gogarth yn serth, yn heriol ac yn gyffredinol addas ar gyfer dringwyr mwy profiadol yn unig.

Mae llwybr caiacio môr (i'r ddau gyfeiriad, yn dibynnu ar y llanw) o Borth Dafarch i Gaergybi, ac yn arbennig y rasys llanwol o amgylch Ynys Lawd, hefyd yn adnabyddus iawn fel her caiacio môr galed.

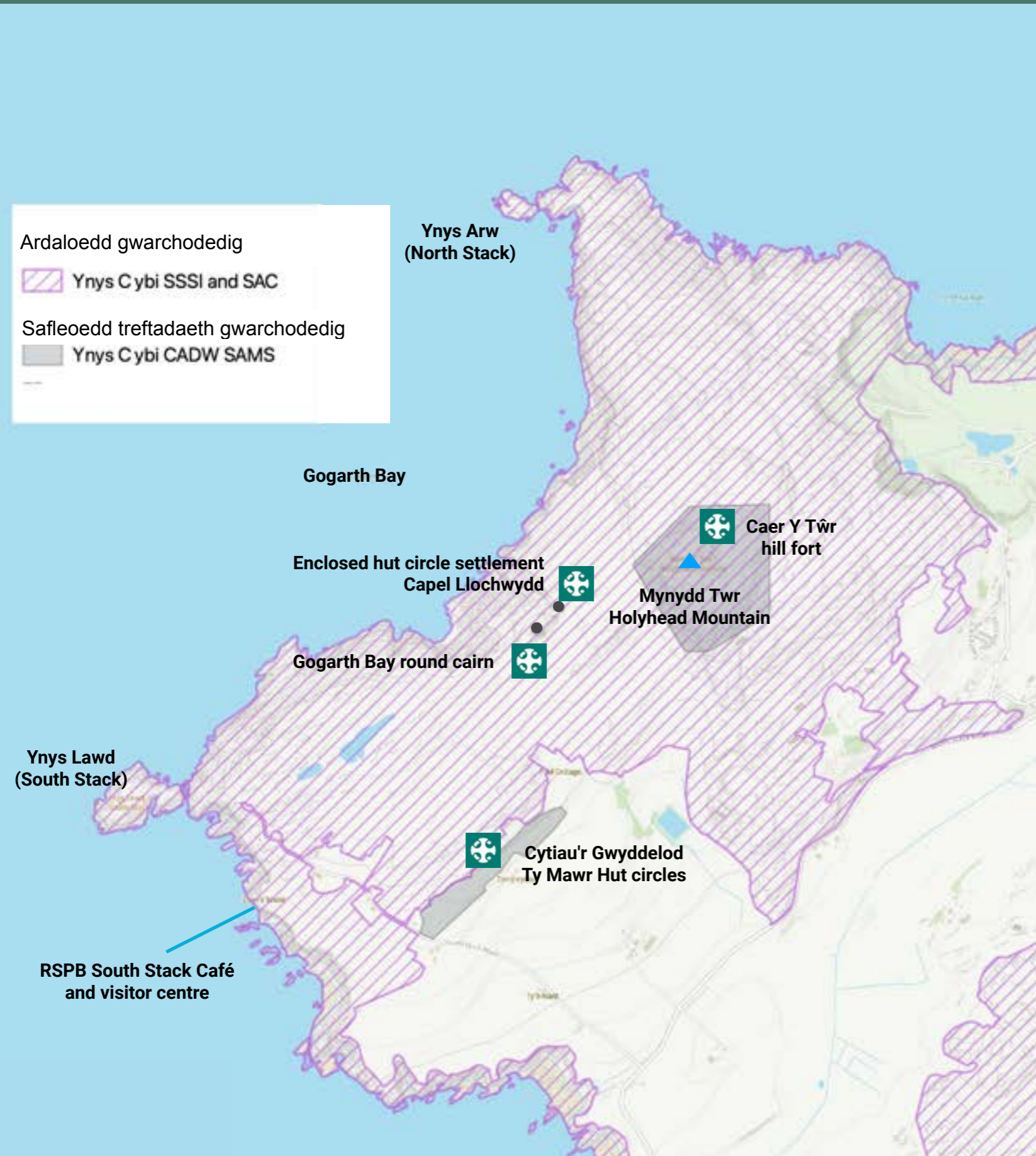
Ceir hefyd lwybrau hirsefydlog heriol ar lefel y môr ar hyd gwaelod rhannau o Fae Gogarth.



## Canllaw penodol i safle Bae'r Gogarth

- Mae cyfyngiadau y cytunwyd arnynt i ddiogelu adar môr sy'n nythu yn berthnasol fel arfer rhwng Chwefror 1af a Gorffennaf 31ain ar y clogwyni canlynol: - Blacksmith Zawn, Smurf Zawn, ardal Craig Penlas, Waliau Coch, Mousetrap Zawn, Waliau'r Drindod a Flytrap Zawn.
- Gofynnir i ddringwyr osgoi dringo'r llwybr "Pentothal" ar y Prif Glogwyn rhwng y dyddiadau hyn oherwydd bod nifer fawr o garfilod yn nythu (gwylogod a llursod) yma.
- Hefyd mae brain coesgoch a hebogau tramor yn nythu ar y Prif Glogwyn a'r Clogwyni Haen Uchaf, oddi wrth lwybrau dringo sefydledig fel arfer ond weithiau bydd angen cyfyngiadau dros dro – bydd y rhain yn cael eu nodi ar BMC RAD ac ar arwyddion ar y safle.
- Byddwch yn ofalus i beidio â gosod bagiau cit ar unrhyw fflora sy'n blodeuo.
- Mae morloi'n defnyddio Ogofâu'r Senedd-dy ar gyfer geni eu rhai bach o ganol mis Awst hyd at ddiwedd mis Tachwedd ac mae angen i bob defnyddiwr osgoi ardal yr ogofâu bryd hynny.
- Mae perchnogion goleudy Ynys Lawd yn gwrthwynebu i grwpiau ddefnyddio eu strwythurau i glymu rhaffau neu offer.
- Yn aml mae adar y môr yn nythu ar y clogwyni yn union i'r de ac yn yr hydref dylai pob defnyddiwr, gan gynnwys caiacwyr, osgoi'r ardal oherwydd bod morloi yn geni eu rhai bach.
- Mae llwybrau ar lefel y môr yn mynd drwy leoliadau nythu adar môr o bwysigrwydd cenedlaethol - mae cyfyngiadau tymhorol yn berthnasol.
- Ni ddylid gosod unrhyw offer sefydlog newydd yn ei le, polion dringo neu debyg, heb ymgynghori â'r RSPB.

# Bae'r Gogarth & Mynydd Twr



## Ardaloedd gwarchodedig

Gall safleoedd natur ac ardaloedd o gefn gwlad gael eu 'dynodi', sy'n golygu bod ganddynt statws arbennig fel ardaloedd gwarchodedig oherwydd eu pwysigrwydd naturiol a diwylliannol

Mae'n hawdd gwirio a yw ardal wedi'i gwarchod drwy ddefnyddio adnodd [mapio Cyfoeth Naturiol Cymru](#)

Mae Bae'r Gogarth a Mynydd Twr o fewn Safle o Ddiddordeb Gwyddonol Arbennig, Ardal Cadwraeth Arbennig ac Ardal Gwarchodaeth Arbennig (AGA) Glannau Ynys Cybi. Mae'r AGA sy'n rhoi gwarchodaeth arbennig i adar yn ymestyn i'r môr.



## Henebion cofrestredig (SAMs).

Safleoedd o bwysigrwydd archaeolegol gyda gwarchodaeth gyfreithiol benodol rhag difrod neu ddatblygiad. CADW sy'n gyfrifol am eu gwarchod.

# Bae'r Gogarth & Mynydd Twr

## Henebion cofrestredig

**Yr enw Cymraeg ar Holyhead Mountain yw Mynydd Twr, a chredir bod yr enw hwn yn deillio o'r tŵr gwyllo Rhufeinig, ffurf ar oleudy cynnar, a godwyd ger y copa yn yr 2il ganrif AD. Enw'r tŵr ei hun yw Caer y Tŵr.**

Anheddiad oes haearn ar gopa Mynydd Twr yw bryngaer Caer y Tŵr. Dilynwyd y cloddio cyntaf yn y 1860au gan fwy yn y 1970au, a gyda'i gilydd daethant o hyd i weddillion tua 50 o adeiladau wedi'u gwasgaru ar draws hyd at 20 erw ar ochr bryn, sef olion cymuned ffermio o'r Oes Haearn a sefydlwyd yn 500 BC. Mae siarcol o rug a hesg wedi'i ddarganfod ar y safle, a chredir ei bod yn debygol mai ar gyfer gwasarn neu loriau y defnyddiwyd hwn. Roedd y wlad o amgylch yn cael ei haredig gan y gymdogaeth; mae gwenith, ceirch a hadau haidd wedi'u darganfod, er ei bod yn annhebygol y gallai ffermio o'r fath fod wedi bod yn ddwys erioed ar y dirwedd hon. Mae'n ymddangos mai magu da byw oedd eu prif waith, ond mae tystiolaeth o gregyn llygaid meheryn a gwichiaid yn dangos yn glir bod bwyd yn cael ei gymryd o'r môr hefyd.



### ▲ Cytiau Gwyddelod / Cytiau Crwn Tŷ Mawr

Ymhellach i lawr ac yn agos at Ynys Lawd, ceir hefyd olion grŵp o gytiau o'r Oes Haearn sy'n dangos tystiolaeth bod pobl yn byw ynddynt o ganol Oes y Cerrig, yr Oes Neolithig, yr Oes Efydd a'r Oes Haearn. Drwy archwilio map Arolwg Ordnans o Ynys Môn, byddwch yn sylwi ar nifer o lefydd ar Ynys Cybi sydd wedi'u nodi gyda Cytiau Gwyddelod. Yr enw ar y clwstwr yma ydi Tŷ Mawr.

# Bae'r Gogarth & Mynydd Twr

## Mynydd Twr

Mae **Mynydd Twr** yn lleoliad mwy hygyrch na chlogwyni'r môr. Yn gyffredinol, mae'r clogwyni a'r cynefinoedd sydd i'w gweld yma'n gadarnach. Fodd bynnag, rydym yn gwybod bod brain coesgoch yn nythu ar ochr chwith y clogwyni, ac er nad yw cyfyngiadau tymhorol yn cael eu hystyried yn angenrheidiol ar hyn o bryd, gan fod yr adar wedi dod yn gyfarwydd â dringwyr, gall y sefyllfa hon newid. Dylai grwpiau a dringwyr fod yn ymwybodol o'r adar ac os yw eu presenoldeb yn achosi braw neu ofid i'r adar, dylent symud oddi yno a dringo yn rhywle arall.

Photo credit: Andrew Locking [andrewswalks.co.uk](http://andrewswalks.co.uk)

### Brân goesgoch ▲

Mae tri chwarter poblogaeth brain coesgoch y DU yn byw yng Ngogledd Cymru, yn bennaf ar glogwyni môr.

### Canllawiau penodol i safle:

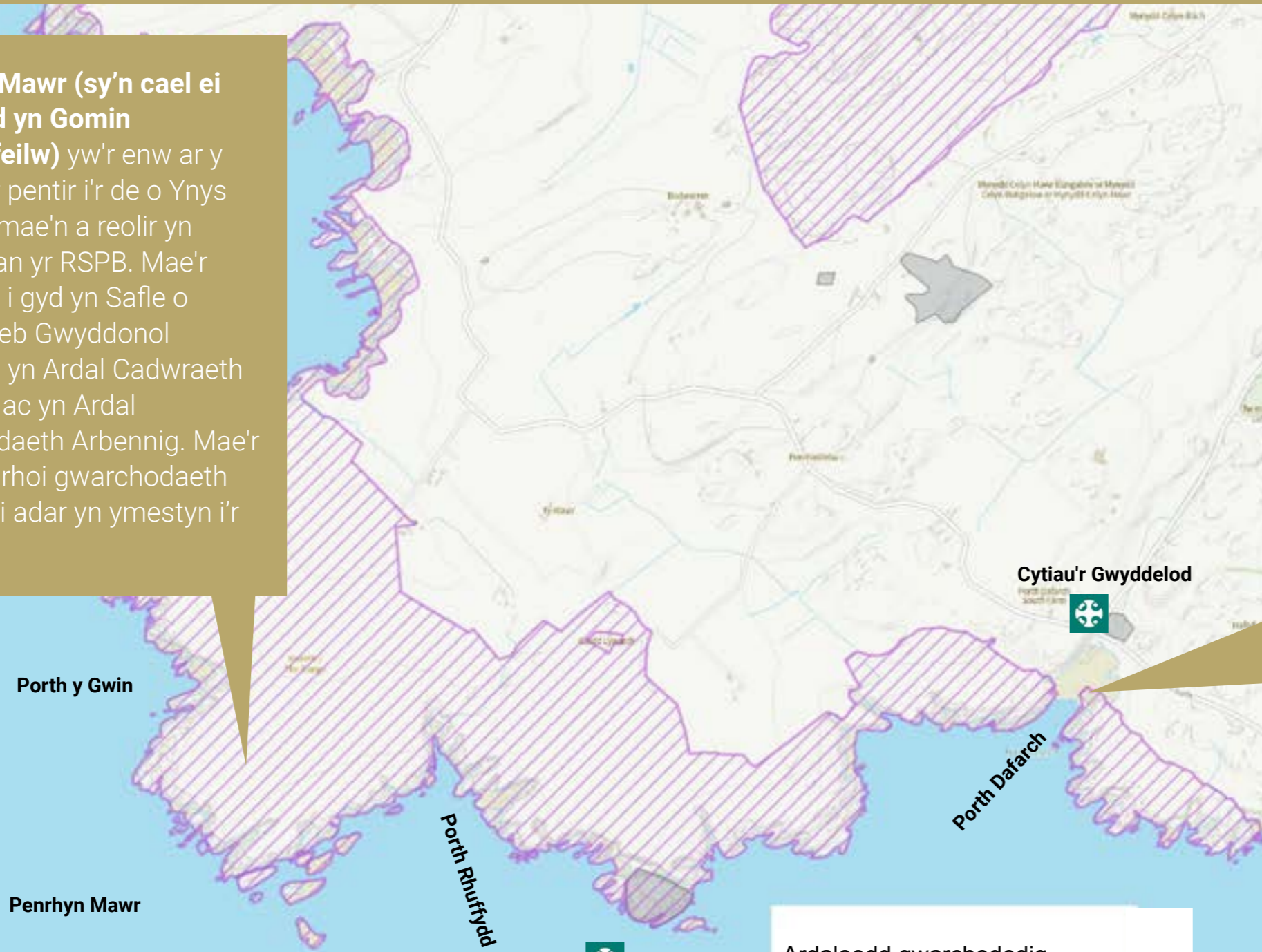
- Cadwch at y llwybrau, gall llwybrau byr ar draws y rhostir darfu ar adar sy'n nythu ar y tir ac yn y llwyni hefyd.
- Peidiwch â chreu llwybrau newydd at y clogwyni.
- Peidiwch ag adeiladu carneddau neu lochesi. Mae llawer o'r nodweddion carreg ar y mynydd yn nodweddion hynafol neu hanesyddol sy'n cael eu gwarchod, gan gynnwys strwythurau o'r oes haearn.
- Ni chaniateir beicio mynydd.
- Symudwch oddi wrth adar os byddwch yn tarfu arnynt neu'n achosi gofid iddynt.



# Canllaw safle 2 - Penrhyn Mawr & Porth Dafarch

**Penrhyn Mawr (sy'n cael ei alw hefyd yn Gomin Penrhosfeilw)** yw'r enw ar y rhostir a'r pentir i'r de o Ynys Lawd ac mae'n a reolir yn bennaf gan yr RSPB. Mae'r ardal hon i gyd yn Safle o Ddiddordeb Gwyddonol Arbennig, yn Ardal Cadwraeth Arbennig ac yn Ardal Gwarchodaeth Arbennig. Mae'r AGA sy'n rhoi gwarchodaeth arbennig i adar yn ymestyn i'r môr.

**Porth Dafarch:** Mae'r pentir i'r de yn eiddo i'r Ymddiriedolaeth Genedlaethol ac yn cael ei reoli gan denant amaethyddol. Y pentir a'r clogwyni i'r gogledd (sy'n eiddo preifat) a ddefnyddir gan grwpiau arfordiro ac weithiau gan ddringwyr creigiau hamdden. Mae'r traeth yn un o'r safleoedd lansio allweddol ar gyfer caiacs môr ar Ynys Cybi. Mae'r pentir a'r arfordir wedi'u dynodi i gyd a'u gwarchod fel Safle o Ddiddordeb Gwyddonol Arbennig, Ardal Cadwraeth Arbennig ac Ardal Gwarchodaeth Arbennig sy'n golygu ei bod yn hanfodol cadw at yr holl ganllawiau sy'n benodol i'r safle er mwyn osgoi niwed i'r bywyd gwylt a'r cynefinoedd.



**Ardaloedd gwarchodedig**  
Ynys Cybi SSSI and SAC

**Safleoedd treftadaeth gwarchodedig**  
Ynys Cybi CADW SAMS

Penrhyn Mawr



Fort



# Penrhyn Mawr (the Range) & Porth Dafarch

## Cyfyngiadau y cytunwyd arnynt ym Mhorth Dafarch

Cyfyngiadau dringo y cytunwyd arnynt a restrir yng Nghronfa Ddata Mynediad Rhanbarthol y BMC. Mae'r rhain yn berthnasol hefyd i unrhyw weithgaredd, gan gynnwys arfordiro.

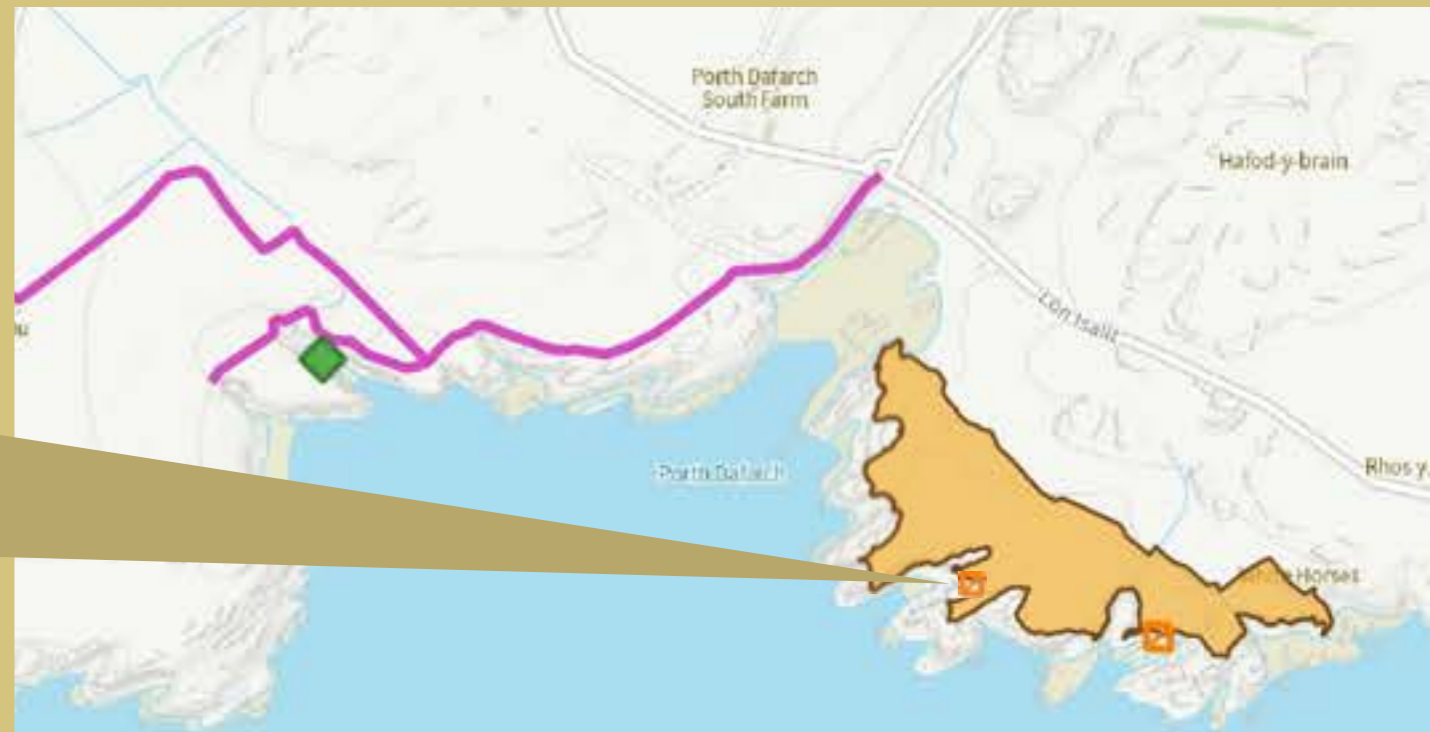
Gofynnir i'r rhai sy'n defnyddio'r ardal ar gyfer hamdden, yn enwedig arfordiro a dringo, gadw at y cytundebau canlynol i leihau'r tarfu ar y Frân Goesgoch

1. Yellow Brick Road a'r ogof i'r dde (de): Yn ystod y tymor nythu 1af Mawrth – 30ain Mehefin, gofynnir i'r rhai sy'n defnyddio'r ardal hon ar gyfer arfordiro a dringo beidio â defnyddio'r neidiau ac yn lle hynny croesi'r safle mor agos at lefel y dŵr â phosibl.



Ardal a ganiateir 1af  
Mawrth – 30ain  
Mehefin

Ardal NA chaniateir  
1af Mawrth – 30ain  
Mehefin



### Access



BMC Cyfyngiadau Dringo Tymhorol



Safle a allai amharu ar adar sy'n nythu



Hawliau Tramwy Cyhoeddus



CRoW tir mynediad agored

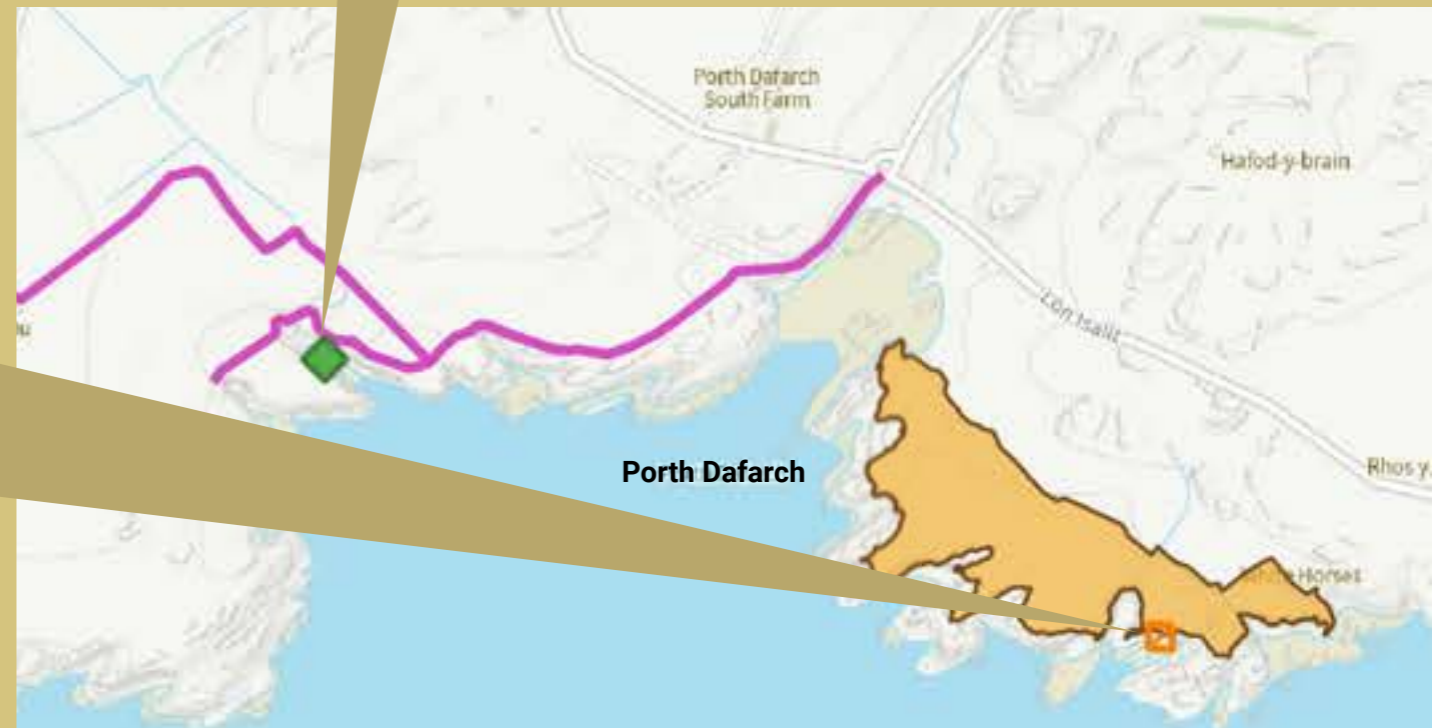
# Penrhyn Mawr (the Range) & Porth Dafarch

2. Basged Grog Babilon i Garreg Maen yn gynwysedig, gan gynnwys yr ogof i'r dde (de): Cyfyngiad yn ei le. Ni chaniateir mynd i'r ardal 1af Chwefror – 30ain Mehefin. Peidiwch ag abseilu, dringo, llinell uchel na mynd i'r ogof yn ystod y cyfnod hwn.



Mae'r ardal o arfordir lle mae'r safleoedd hyn ar gyfer y Frân Goesgoch wedi'u lleoli wedi'i dynodi'n Ardal Gwarchodaeth Arbennig (AGA). Mae AGA yn cael ei dynodi oherwydd adar prin neu adar mudol a'u cynefinoedd. Mae brain coesgoch yn rhywogaeth Atodlen 1 a warchodir. O dan Ddeddf Bywyd Gwyllt a Chefn Gwlad 1981, mae'n drosedd tarfu'n fwriadol neu'n ddi-hid ar unrhyw aderyn gwyllt a restrir ar Atodlen 1 tra mae'n adeiladu nyth, mewn nyth sy'n cynnwys wyau neu gywion, neu darfu ar gywion dibynnol aderyn o'r fath. Y cosbau y gellir eu rhoi am droseddau mewn perthynas ag un aderyn, nyth neu wŷ yw dirwy anghyfnygedig, hyd at chwe mis o garchar neu'r ddau.

3. Nid yw'r trydydd safle yn lleoliad dringo, felly nid yw wedi'i restru yn y Gronfa Ddata Mynediad Rhanbarthol. Fodd bynnag, mae wedi'i nodi fel safle a allai achosi tarfu, felly gofynnir i'r rhai sy'n arfordiro osgoi'r ardal hon 1af Mawrth – 30ain Mehefin.



## Access



BMC Cyfyngiadau Dringo Tymhorol



Safle a allai amharu ar adar sy'n nythu



Hawliau Tramwy Cyhoeddus



CRoW tir mynediad agored

# Penrhyn Mawr & Porth Dafarch

## Canllaw penodol i safle Penrhyn Mawr a Porth Dafarch:

### Adar

- Mae cyfyngiadau dringo tymhorol y cytunwyd arnynt mewn grym ar wynebaw rhai o'r clogwyni, yn gyffredinol rhwng Mawrth 1af a diwedd mis Mehefin neu fis Gorffennaf (yn dibynnu ar y rhywogaeth) rhwng Cyngor Mynydda Prydain a'r RSPB ar lawer o glogwyni.
- Mae brain coesgoch yn nythu mewn holltau dwfn ac ogofâu hefyd mewn rhai ardaloedd lle mae gweithgareddau arfordiro yn digwydd.
- Gwiriwch am unrhyw arwyddion lleol cyn cychwyn.
- Yn ystod y tymor nythu, cynghorir grwpiau i wirio'n rheolaidd gyda wardeniaid yr RSPB yn y Ganolfan Ymwelwyr ar Ynys Lawd am yr wybodaeth ddiweddaraf.
- Er mwyn lleihau effaith ac i gadw at y gyfraith, mae angen i grwpiau osgoi ymgynnull neu ollwng offer ar ben clogwyni uwchben safleoedd nythu.
- Wrth arfordiro, os dewch chi ar draws safle nythu, peidiwch ag aros yn y lleoliad hwn, dim ond symud ymlaen yn gyflym ac yn dawel heibio'r lleoliad, ac osgoi gweithgarwch swnllyd fel neidiau grŵp a fyddai'n tarfu ac yn cadw'r adar aeddfed o'r nyth, gan adael i'r cywion farw.
- Byddwch yn ymwybodol, os oes grwpiau niferus yn dilyn ei gilydd, y bydd tarfu cyson ar y frân goesgoch sy'n nythu, felly gadewch le rhwng grwpiau yn ystod y cyfyngiadau nythu (1af Mawrth – 30ain Mehefin)
- Mae rhostir yn gynefin pwysig i adar canu sy'n nythu, yn ogystal â bod yn fan bwydo hanfodol bwysig i'r frân goesgoch. Er mwyn osgoi tarfu, cadwch at y prif lwybrau wrth gerdded at yr arfordir a chadwch gŵn ar dennyn byr. Mae'r ardal hefyd yn adnabyddus am wiberod; rheswm da arall dros gadw cŵn dan reolaeth dda!

### Morloi

- Rhwng mis Awst a mis Tachwedd, mae morloi yn dod allan o'r môr i eni eu rhai bach ar rai o'r pentiroedd gorllewinol o amgylch Porth y Gwin. Eto, gwnewch yn siŵr eich bod yn edrych ar yr ardaloedd hyn cyn ymrwymo i unrhyw weithgaredd a allai darfu ar y mamaliaid yma, a chadwch o leiaf 100m oddi wrth unrhyw forloi bach.
- Gellir gweld morloi yn geni eu lloi ym Mhorth Dafarch hefyd, ac eto gwnewch yn siŵr eich bod yn cadw o leiaf 100m oddi wrthynt.



# Penrhyn Mawr & Porth Dafarch



## Penrhyn Mawr

### Canllaw penodol i safle Penrhyn Mawr:

- Mae copaon clogwyni Penrhyn Mawr yn gadarnle i blanhigyn prin Chweinllys Ynys Lawd. Mae'r planhigyn yma i'w ganfod fel arfer ar ymyl y clogwyni, rhwng llwybr yr arfordir a phen y clogwyn. Cofiwch ei bod yn hawdd ei niweidio drwy sathru, storio bagiau neu git dros dro neu drwy osod polion belai neu debyg yn eu lle.
- Mae angen osgoi glanhau llystyfiant neu "arddio" llwybrau dringo yn llwyr yn yr ardaloedd hyn.
- Ni ddylid gosod unrhyw offer sefydlog newydd, polion dringo neu debyg, yn eu lle heb ymgynghori â'r RSPB.

### Porth Ruffydd



Mae heneb hynafol, sef "caer bentir", i'w gweld ar bentir Dinas Porth Ruffydd (y cyfeirir ati fel "y Gaer" mewn canllawiau dringo).

Mae amrywiaeth o arteffactau o'r oes efydd a haearn wedi'u darganfod yma, ac mae'r heneb o bwysigrwydd cenedlaethol oherwydd ei photensial i wella gwybodaeth am aneddiadau ac amddiffynfeydd Rhufeinig / Cynhanesyddol.

Mae'r safle wedi'i warchod yn gyfreithiol ac ni chaniateir cloddio, tyllu, gosod polion na symud pridd, na defnyddio canfyddwyr metel.

Mae Porth Ruffydd ei hun yn cynnwys olion gorsaf bad achub o ddiwedd y 19eg ganrif, a fu'n gweithredu am ychydig flynyddoedd yn unig, rhwng 1891 a 1904. Caewyd yr orsaf a'i gadael yn wag yn 1904 oherwydd yr anawsterau o gael digon o ddynion i ffurfio criw a hefyd o ganlyniad i gyflwyno bad achub wedi'i bweru â stêm yng Nghaergybi a allai oruchwylio'r un ardal.

# Penrhyn Mawr & Porth Dafarch



## Porth Dafarch

### Canllaw penodol i safle Porth Dafarch:

- Mae cŵn wedi'u gwahardd o'r traeth rhwng mis Mai a diwedd mis Medi.
- Rhaid i bob cwch sy'n defnyddio'r llithrfa gadw at Is-ddeddfau Ynys Môn.
- Maes parcio a chilfan a reolir gan yr awdurdod lleol ychydig oddi ar y ffordd fechan sy'n arwain o Ynys Lawd i Fae Trearddur.
- Gall y gofod parcio fod yn gyfyngedig, osgowch rwystro'r briffordd neu'r ffordd at y traeth.
- Peidiwch â pharcio yn y manau gollwng chwaraeon dŵr.
- Peidiwch â pharcio ar yr ymylon glaswellt.

### Hanes

Ym Mhorth Dafarch mae (ar dir preifat ar draws y ffordd o'r traeth yn bennaf) olion anheddiad Neolithig hwyr sy'n agos at y môr ym mhen y bae bychan. Mae'r olion yn cynnwys sylfeini a waliau nifer o gytiau crynion bach yn bennaf, a rhai crugiau cynhanesyddol a beddau cist sy'n dyddio o bosibl o gyfnod Cristnogol cynnar. Mae'r safle yn Heneb Gofrestredig.

Defnyddiwyd Porth Dafarch rhwng canol yr 17eg ganrif a dechrau'r 19eg ganrif fel lleoliad amgen i brif borthladd Caergybi pan effeithiwyd arno gan dywydd garw ym Môr Iwerddon. Fodd bynnag, gyda sefydlu'r gwasanaeth stêm yn 1822 ac adeiladu Morglawdd Caergybi, nid oedd angen Porth Dafarch mwyach fel porthladd amgen.

Ynys Cybi

## Esboniad o enwau llefydd allweddol

Nid yw'r enwau a ddefnyddir weithiau gan ddefnyddwyr hamdden neu fodern bob amser yn adlewyrchu enwau gwreiddiol neu hanesyddol llawer o leoliadau. Mae'r enwau llefydd gwreiddiol, yn ogystal â bod yn enwau hanesyddol a diwylliannol pwysig ynddynt eu hunain, hefyd yn rhoi cipolwg diddorol ar ddefnydd tir blaenorol yr ardal hon a'r bobl fu'n byw yma.

**Ynys Cybi** Cafodd ei henwi ar ôl Sant Cybi, esgob a sant pwysig a aned yn AD 453, o dras Gernywaidd, ac a deithiodd ledled Cymru, gan sefydlu eglwysi a mynachlogydd, gan gynnwys yn Llanybyddi. Dyfarnwyd iddo'r hen gaer Rufeinig yng Nghaergybi gan Faelgwyn Brenin Gwynedd, lle sefydlodd fynachlog fawr.

**Gogarth** ystyr "garth" yw pentir neu gefnen uchel, a chredir bod ychwanegu "go" i greu'r enw Gogarth yn golygu "isod", felly mae'n debyg bod Gogarth yn golygu "O dan y pentir"

**Mynydd Twr** Yn llythrennol mae'n golygu "mynydd gyda phentwr o gerrig". Mae rhai pobl yn credu ei fod yn golygu Mynydd y Tŵr, cyfeiriad at y tŵr gwylio Rhufeinig a fodolai yma ar un adeg ond a fyddai'n cael ei sillafu fel "Tŵr".

**Ynys Arw** – Mae Ynys yn golygu ynys wrth gwrs. Mae Arw yn dreiglod o 'Garw', sy'n golygu llym neu egr – hawdd gweld pam!

**Ynys Lawd** Mae Ynys yn golygu ynys wrth gwrs a Lawd yn golygu moroedd llawn trochion neu ewynnog.

**Penrhosfeilw** Enw'r comin lle saif Penrhyn Mawr a'r hen faes byddin. Mae'r pen yn cyfeirio at y top, y rhos at y gweundir a chredir mai enw person ydi feilw neu mae rhai pobl yn credu y gallai olygu meddal. Felly, gall olygu top y rhostir meddal neu dop rhostir Meilw.

**Penrhyn Mawr** yn llythrennol yn golygu "pentir mawr". Mae'n cael ei adnabod hefyd gan rai fel "The Range", gan ei fod yn cael ei ddefnyddio fel maes tanio milwrol yn ystod yr Ail Ryfel Byd

**Porth Dafarch** Mae rhai pobl yn awgrymu bod "Dafarch" yn fersiwn byr o "dau farch". Fodd bynnag, ni chredir bod hyn yn wir, ac mae Dafarch yn fwy tebygol o fod yn enw person, o bosibl yn deillio o'r Gwyddelig, Davanagh.

**Porth y Gwin** Bae y gwin – cyfeiriad o bosibl at longdrylliad neu smyglo.

**Porth Ruffydd** ystyr Porth yw bae, a chredir mai enw person yw Ruffydd, fersiwn wedi'i dreiglo o Gruffydd.

Ynys Cybi

## Adnoddau eraill

**Côd Morwrol Ynys Môn** - <https://wildseas.wales/content/downloads/Anglesey-Marine-Code.pdf>

**Siarter Arfordiro Cenedlaethol** - <https://www.nationalcoasteeringcharter.org.uk>

**Moroedd Gwyllt Cymru** - <https://wildseas.wales>

**AHNE Ynys Môn** - <https://www.visitanglesey.co.uk/en/about-anglesey/aonb/>

**Cronfa Ddata Mynediad Rhanbarthol BMC** - <https://www.thebmc.co.uk/modules/RAD/>

**CADW** - <https://cadw.gov.wales>

**RSPB** - <https://www.rspb.org.uk>

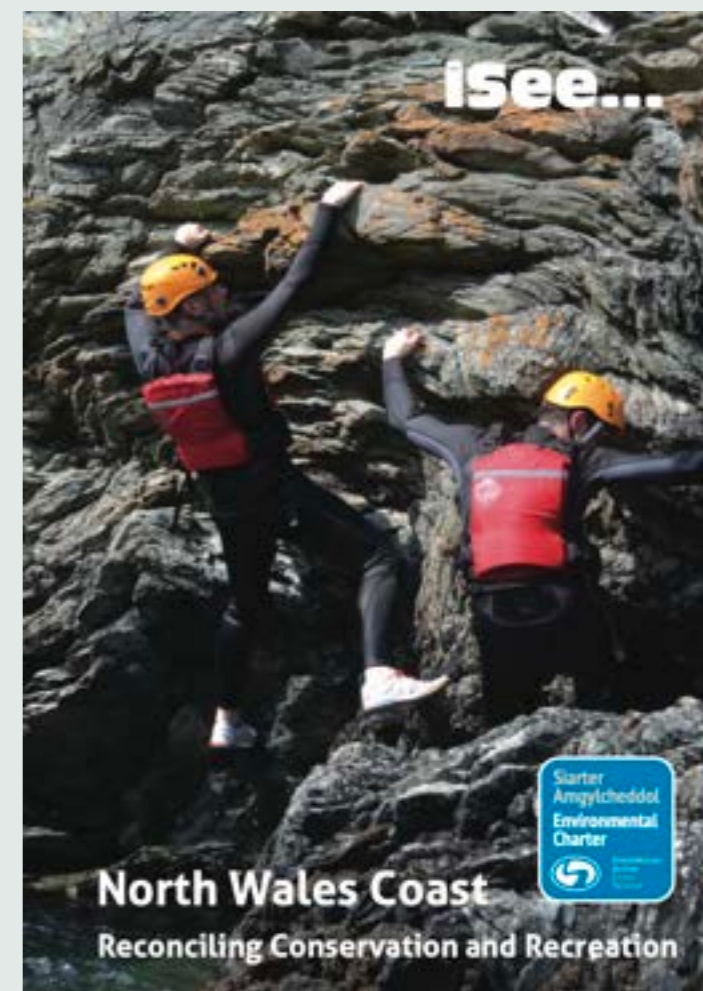
**Canllaw Gwyrdd i Ddringwyr** - <https://shop.thebmc.co.uk/product/the-green-guide-for-climbers/>

**Partneriaeth Tirwedd Ynys Cybi** - <https://www.anglesey.gov.wales/en/Business/Regeneration/Holy-Island-Landscape-Partnership/Partnership.aspx>

**Canllaw Gwyrdd BMC i herio digwyddiadau yn y brynau** - <https://www.thebmc.co.uk/bmc-green-guide-challenge-events-hills>

**Y canllaw porffor i iechyd, diogelwch a lles mewn digwyddiadau awyr agored** - <https://www.thepurpleguide.co.uk/index.php/the-purple-guide-lite>

**iSee Arfordir Gogledd Cymru** - <https://www.snowdonia-active.org/our-films-publications/>



## Diolchiadau

**Cynhyrchwyd y canllaw hwn gan Eryri-Bywiol (2023).**

Cynnwys: Elfyn Jones

Mapio: Gruff Owen ac Emma Edwards-Jones

Dylunio: Catherine Williams

Cyllid: Partneriaeth Tirwedd Ynys Cybi, AHNE Ynys Môn

Cyngor ar rywogaethau: Yr RSPB, yr Ymddiriedolaeth Genedlaethol, Sefydliad Ymchwil Morloi Gogledd Cymru a Chyfoeth Naturiol Cymru

## Pwyntiau Cyswllt

Os oes gennych chi fudd cyfreithiol yn y safleoedd a grybwyllir yn y canllaw hwn neu os oes arnoch angen gwybodaeth am ddynodi, cysylltwch ag ymholiadau CNC ar 0300 065 3000.

AHNE Ynys Môn 01248 750057

RSPB Ynys Lawd 01407 762100